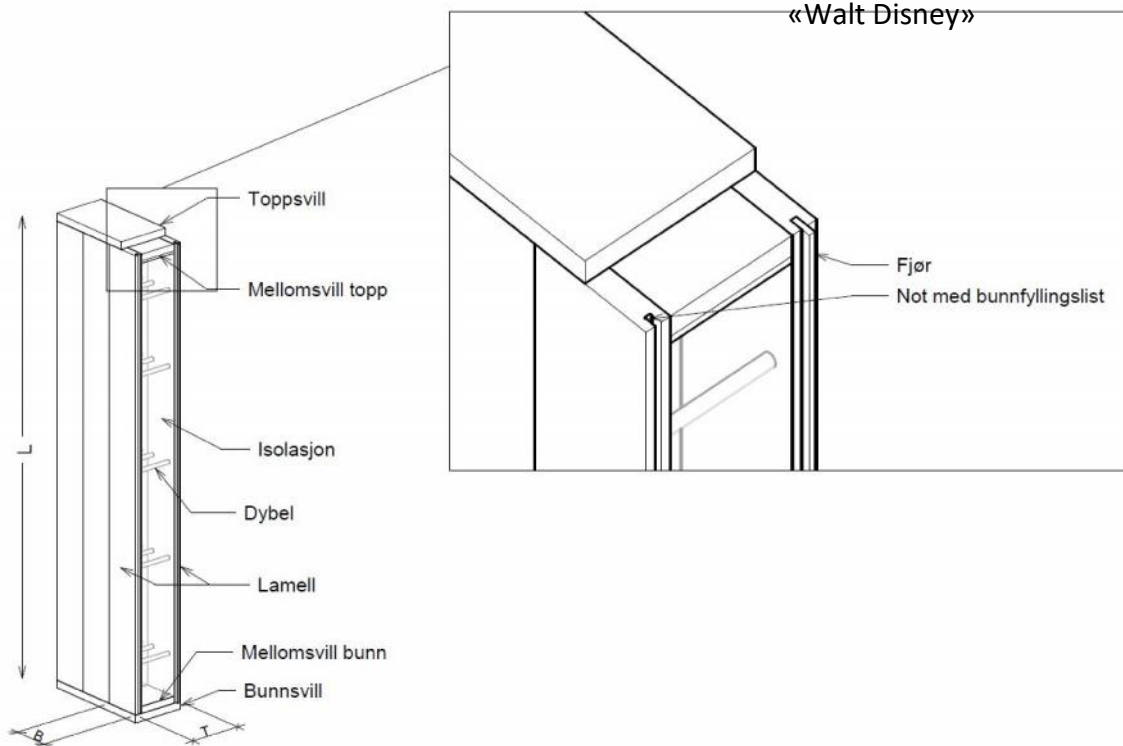


Monteringsanvisning veggelementer

SKAL LESES FØR MONTERING!

Måten å komme i gang på er å slutte å snakke og begynne å gjøre noe.



Innholdsfortegnelse

Forkontroll.....	2
Montering av bunnsvill.....	3
Mellomsvill topp.....	5
Toppsvill.....	6
Elementmontering	6
Frittstående start med endelokk.....	7
Start mot eksisterende konstruksjon	7
Start fra hjørne/Vegg.....	7
Løpende montering.....	8
Gavlvegg, tilpassing mot tak.....	10
Åpninger	11
Åpninger uten brystning, montering.....	12
Åpning med brystning, montering	12
EL-Elementer	13
Avslutninger.....	14

Forkontroll

Varemottak.

Kontroller mengde og for skade.

Mottatte varer må dekkes til for vær og vind.

Termowoods innpakning er ikke beregnet for å stå ubeskyttet.

Kontroller Grunnmur/Underlag.

Diagonal.

Avvik på høyden kuler og svanker.

Er det store avvik må disse utbedres før videre montering.

Maks toleranseavvik iht. NS 3420;

Toleranseklasse PC:

Total planhet: +/- 15mm

Lokal planhet: +/- 5mm (målelengde 2,0m)

Type toleranse	Målelengde	Toleranseklasse				
		PA	PB	PC	PD	PE
	m		Normalkrav for parkett og fliser	Normalkrav for innvendig panel, puss og platekledninger ¹⁾	Normalkrav for betong, utvendige fasader og yttertak	
Total planhet	Hele del-produktet	± 5 mm	± 10 mm	± 15 mm	± 25 mm	–
Lokal planhet (svanker og bulninger)	2,0	± 2 mm	± 3 mm	± 5 mm	± 8 mm	± 12 mm
	1,0	± 1 mm	± 2 mm	± 3 mm	± 5 mm	± 8 mm
	0,25	–	± 1 mm	± 2 mm	± 3 mm	± 5 mm

Tabell 1., 520.008 Toleranser. Anbefalte toleransekrav til ferdig overflate

NB. Husk at jo bedre grunnarbeidet er, jo enklere blir det å få et perfekt slutt resultat.

Tettemidler:

Fugemasse; Motek MS Fugemasse, eller tilsvarende.

Damptett tape; Isola Dampsperre Tape Flex, eller tilsvarende.

Festemidler:

Skruer; min. 5,0x90

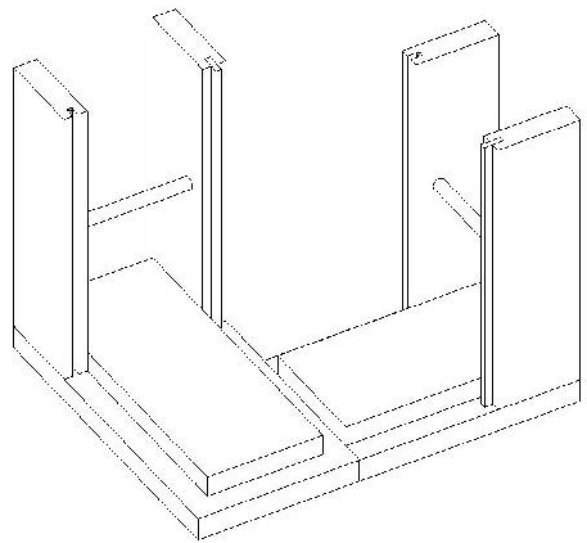
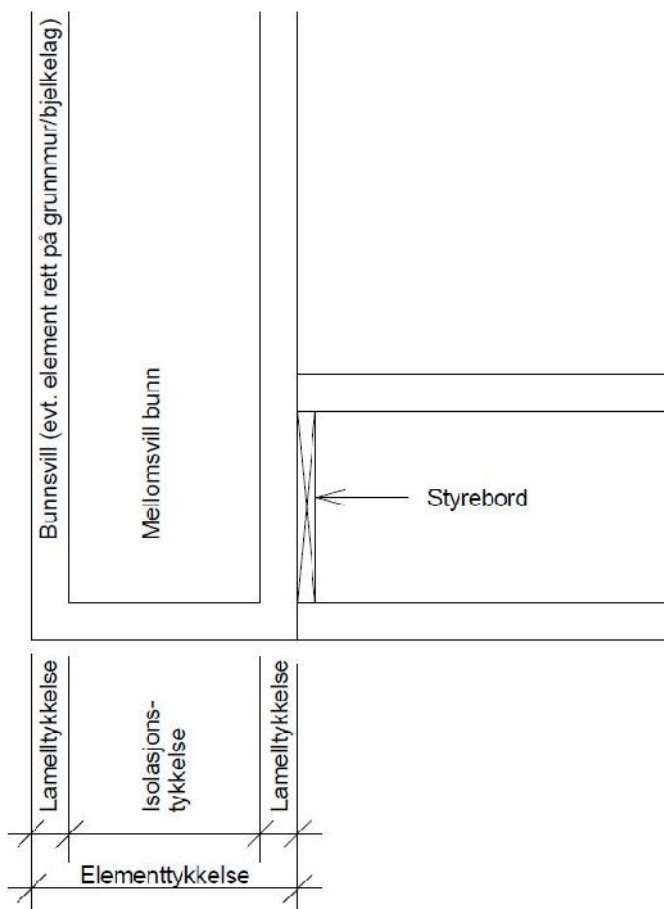
Maskinspiker; min. 3,1x90

Montering av bunnsvill

Eventuell bunnsvill skal monteres i flukt med ytterkant ringmur

Mellomsvill bunn skal monteres sentrisk på bunnsvillen.

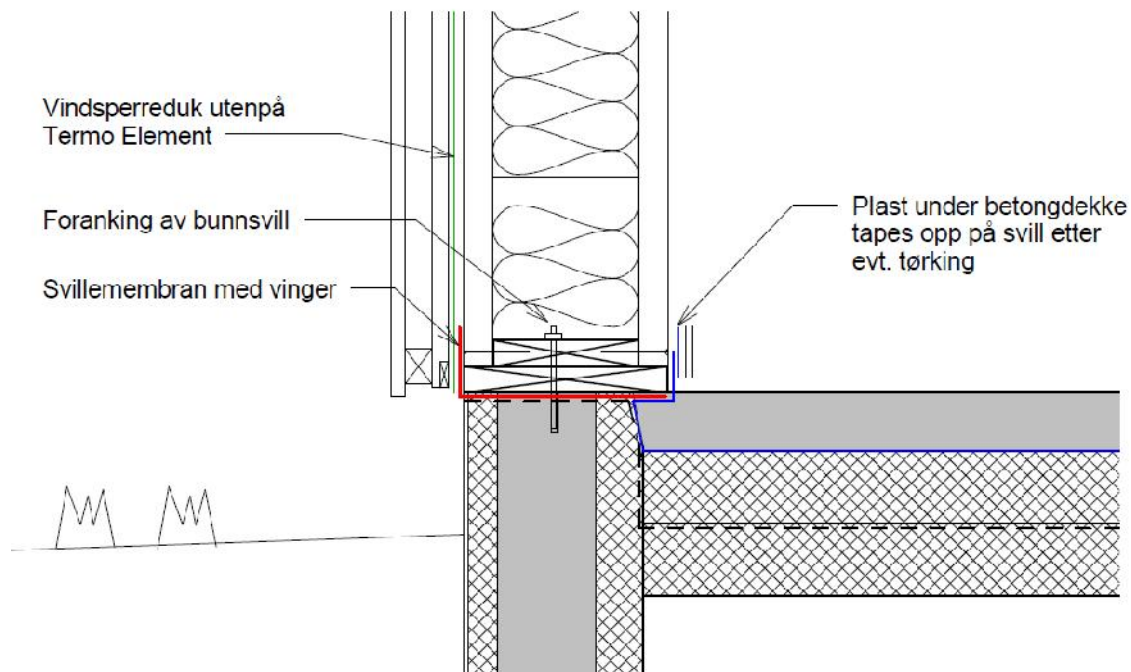
Avstand til ytterkant vegg skal være lameltykkelsen. I hjørne skal det være plass til endelokk.



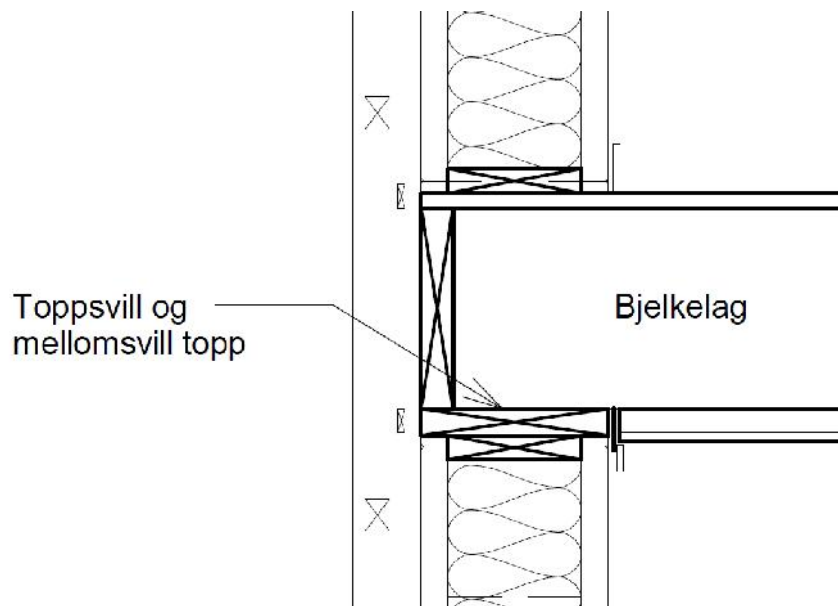
Plan sviller/hjørne

Svillen må festes etter stedlige vindlastkrav.

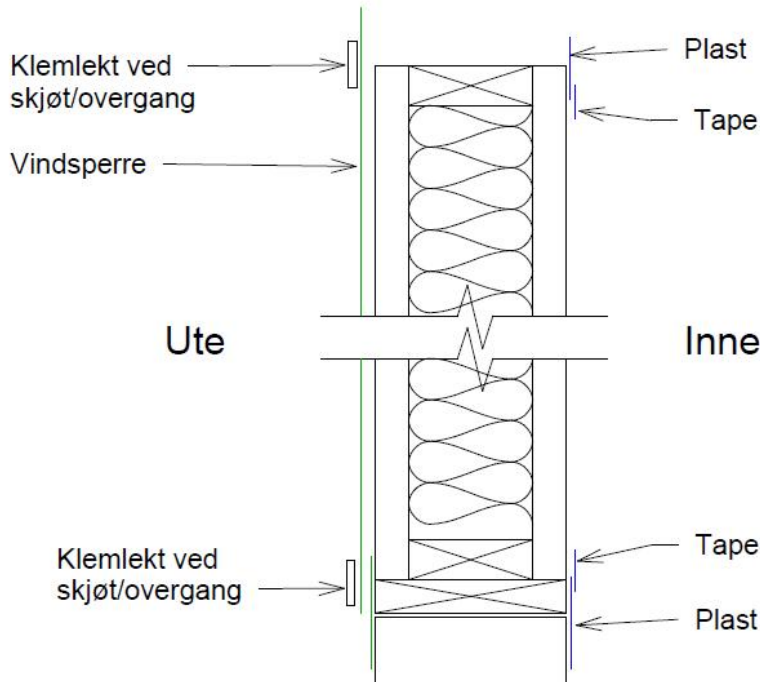
Svill på grunnmur:



Svill på bjelkelag:



Prinsipp tegning. Tetting med vind- og dampsperre



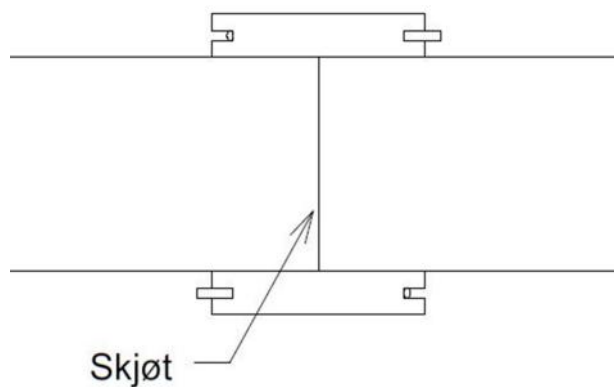
Vindsperreduk utenpå Termo Element klemmes i skjøter og overganger.

Innvendig plast tapes til elementene etter uttørking av bygget.

Mellomsvill topp

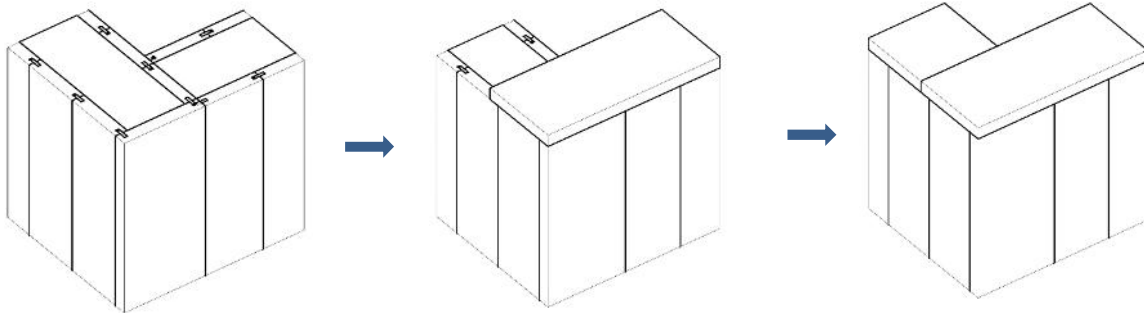
Mellomsvill topp festes i det første elementet og støttes midlertidig opp i den andre enden, i samme høyde som toppen av veggen.

Mellomsvill topp kappes slik at skjøten blir midt på et element.



Toppsvill

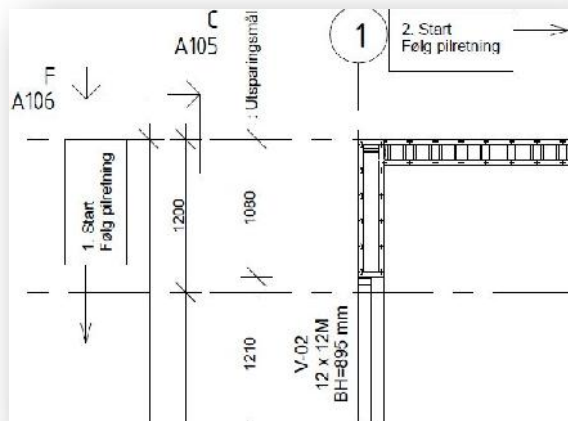
Toppsvill skal monteres etter at alle elementene er montert.
Toppsvillen monteres i forband med topp mellomsvill. Slik sikres sammenføyning rundt hjørner.



Elementmontering

Start på anvist sted på tegningen.

Som regel startes det med et helt element, men det kan forekomme at det må startes med et breddetilpasset element.



Følg nøye med på tegningene hvor det skal plasseres breddetilpassete elementer.

Plantegning angir bla. start, hovedmål og eventuelle EL-elementer.

Oppriss tegning av vegg angir bla. elementmål og antall.

NB!

Hvis elementene skal benyttes som ferdig overflate innvendig så må det tas hensyn til ved festing av midlertidige avstivinger og ved festing av stropper.

Hull etter gjennomgående skruer må tettes med damp- eller vindsperretape eller fugemasse.

Frittstående start med endelokk

Monter på endelokket før elementet reises.

Første elementet plasseres på bunnsvill, loddes og stives av i begge retninger og festes til mellomsvill.

Start mot eksisterende konstruksjon

Inn mot eksisterende vegg må det monteres et styrebord til det første elementet. Styrebordet skal være i samme bredde som mellomsvill.

Styrebordet loddes og festes til eksisterende vegg. Første element tres inn på styrebordet, loddes og festes i mellomsviller og styrebord.

I overgangen mellom eksisterende vegg og Termowood element må tetting ivaretas.

Start fra hjørne/Vegg

Start fra hjørne/vegg med styrebord.

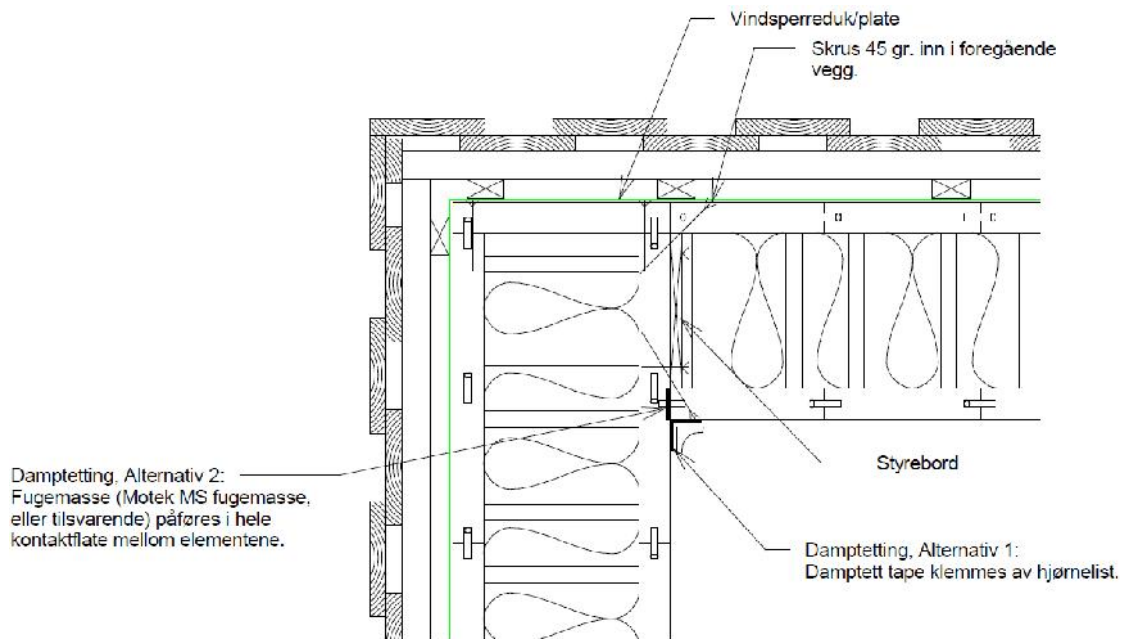
Hjørne/vegg må stå i lodd.

Styrebordet loddes i begge retninger og festes på veggen i flukt med mellomsvill. For det elementet som det startes med må fjæren kuttes bort på siden mot vegg/hjørne.

Tre elementet inn på styrebordet med fugemasse mot vegg/hjørne.

Fest elementet til mellomsvill bunn og på skrå inn i styrebordet.

Fest deretter element til mellomsvill topp som forklart nedenfor.



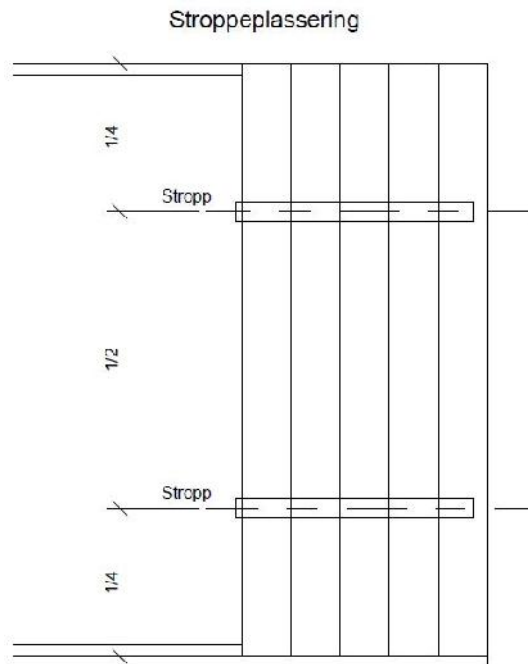
Løpende montering

Den løpende monteringen foregår ved å stable opp og entre sammen 5-6 elementer av gangen. Pass på så ikke isolasjonen knekker ut i toppen. Selve sammenpressingen av elementene gjøres ved hjelp av monteringsstropper.

Stroppene festes i det første elementet.

Totalt 4 stropper, to innvendig og to utvendig.

Stroppene festes ca $\frac{1}{4}$ av elementlengden fra topp/bunnsvill.



Strammedelen brukes i monteringsretning.

NB!

Hvis elementene skal benyttes som ferdig overflate innvendig så må stroppene festes der det ikke blir synlig (bak lister etc.).

OBS: det er forskjell på strammer for not og fjær side.

Får man ikke klemt elementene helt sammen med bare stroppene er det hensiktsmessig og gi den noen slag med slegge eller annet egnet redskap.

NB: SLÅ IKKE DIREKTE PÅ ELEMENTET.

Når elementene er presset sammen må man sørge for at elementene er tett ned mot svill/underlag før de festes til mellomsvillene i topp og bunn.

Elementene festes både utside og innside topp og bunn.

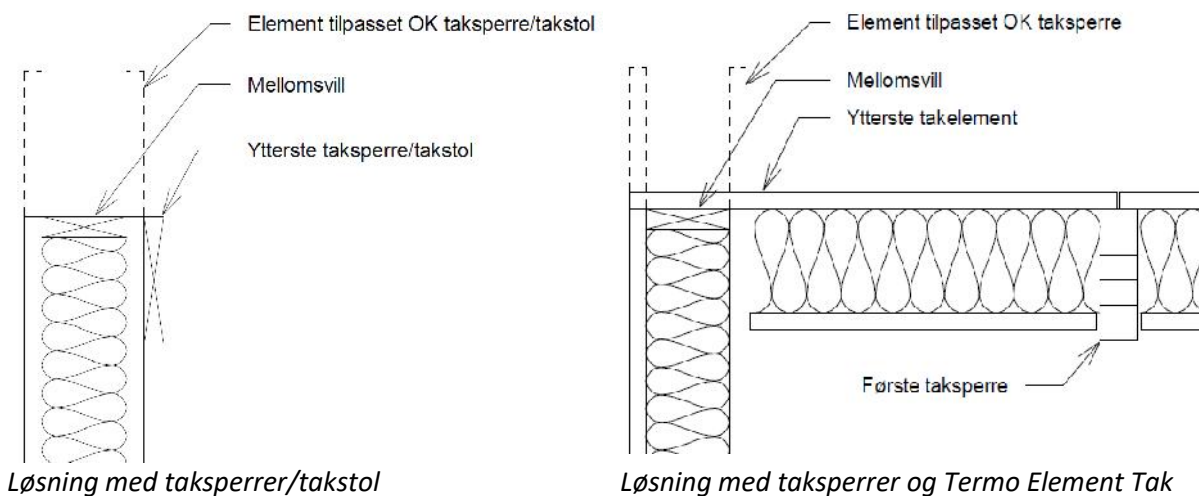
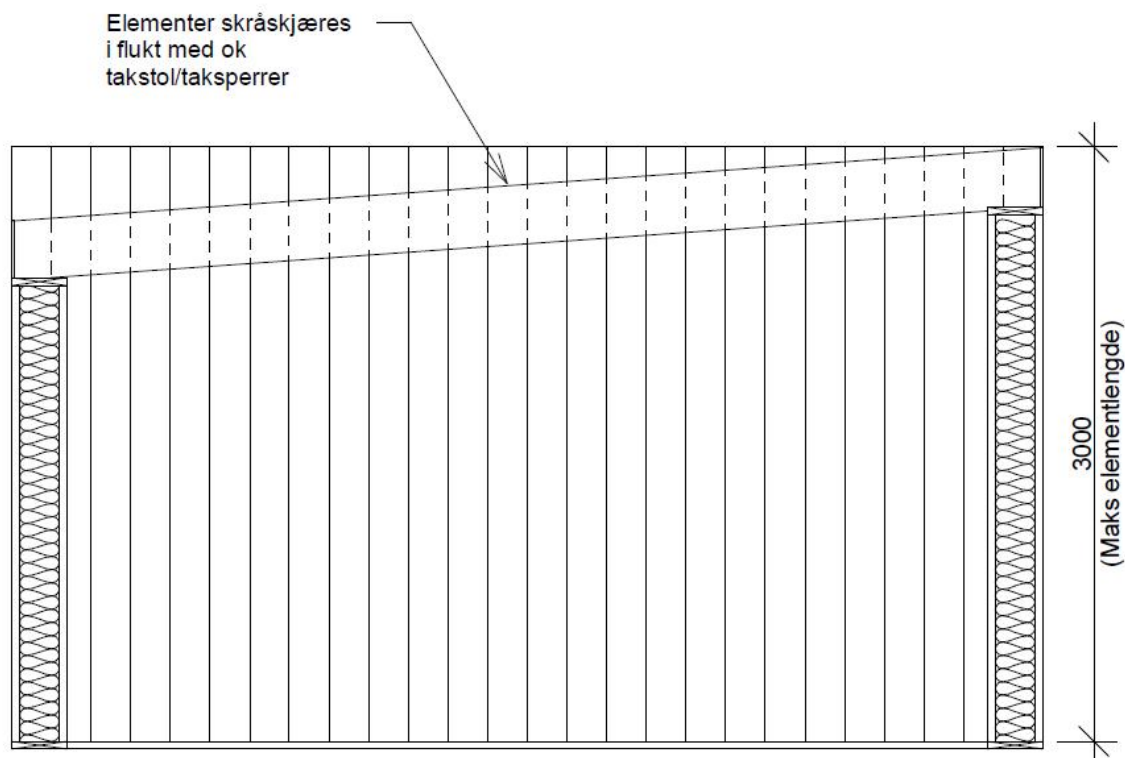
Det er hensiktsmessig ikke å feste det siste elementet helt fast i svillen før neste element er entret.

Hold kontroll på lodd av veggen underveis, det er vanskelig og rette opp i etterkant!

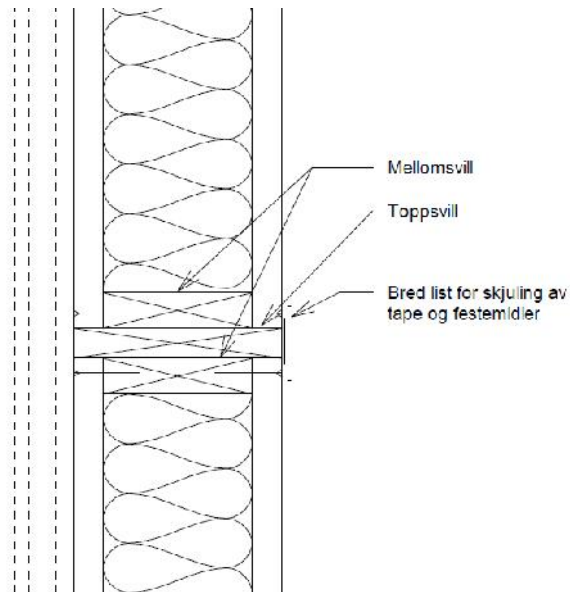
Breddetilpassede elementer plasseres etter anvisning på tegning. Siste element før avslutning må ofte tilpasses på plassen og blir levert som et helt element. Teoretisk mål er angitt på tegningen med undertekst: *Tilpasses*.

Gavlvegg, tilpassing mot tak.

Ved tilpassing av elementer mot tak monteres veggelementene iht. opprisstegning først. Deretter heises takstol/taksperrer opp på bæreveggene. Elementene skrånkjæres i flukt med OK takstol/taksperrer. Mellomsvill legges i og elementene festes.



Der det er nødvendig å skjøte elementer utføres det som vist i figur under.



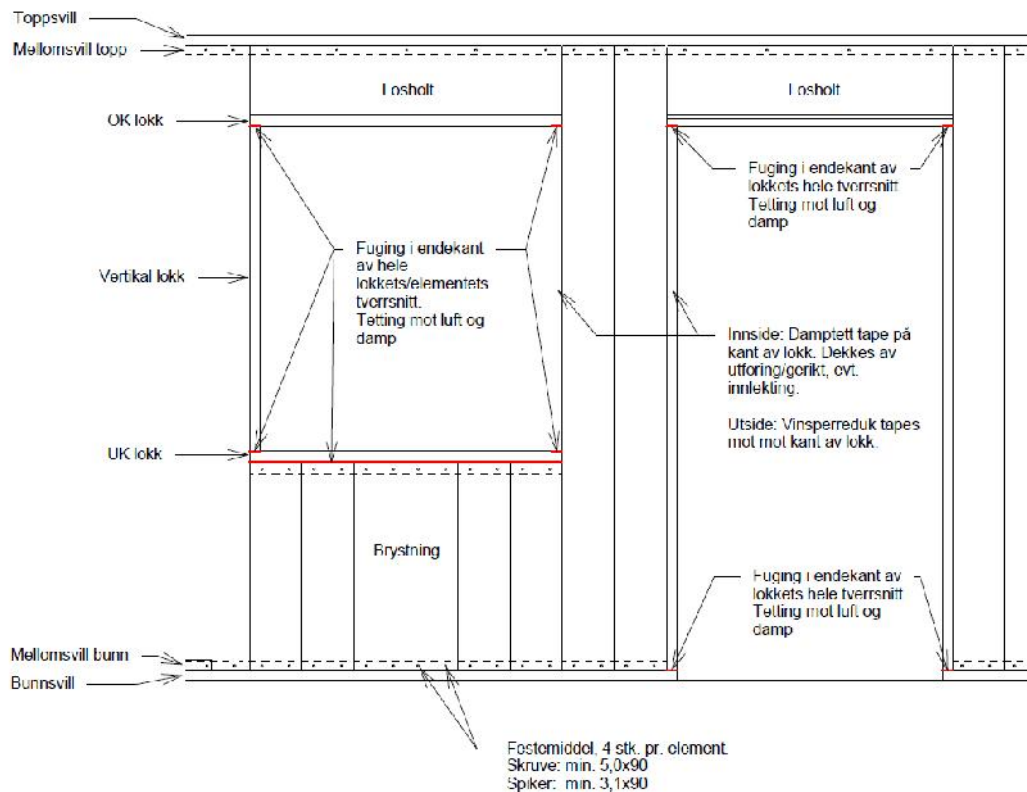
Åpninger

Sidelokk til åpninger uten brystning (dører) skal stå på bunnsvill, og fuges mot underlag.

For åpninger med brystning (vindusåpninger) skal sidelokkene stå oppe på lokket i underkant åpning.

Losholter med en lengde på inntil 2,5m kommer med not, bunnfyllingslist og løse fjærer i endene. Losholten vil da være enkel å montere.

ÅPNINGER TIL VINDU / DØRER



For losholter med lengder over 2,5m vil det ikke bli levert med not i endene. Tilstøtende elementer må få fjæren fjernet ned til topp vertikalt lokk og tettingen ivaretas med fugemasse eller tape.

Overgangen mellom lokkene må fuges for tetting.

Åpninger uten brystning, montering

Montør på endelokkene på elementene til sidene av åpningen.

Legg opp losholten og deretter sett motstående element med lokk på plass. Stram sammen og fest elementene.

Bruk 48x98 eller tilsvarende til å holde avstanden i bunn av åpningen, slik at åpningen ikke gir etter ved videre montering.

Åpning med brystning, montering

Stable først opp elementene til brystningen.

Legg på lokket til underkant åpning.

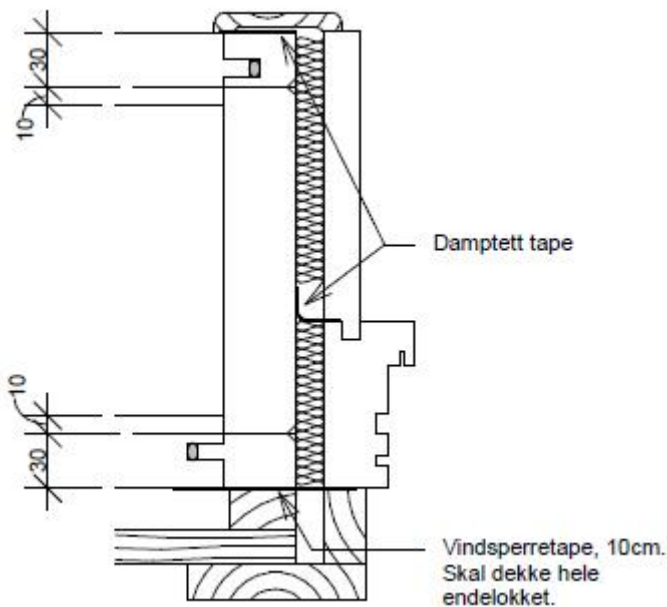
Entre første vertikal lokk.

Legg opp losholt og støtt opp losholt med det andre vertikale lokket.

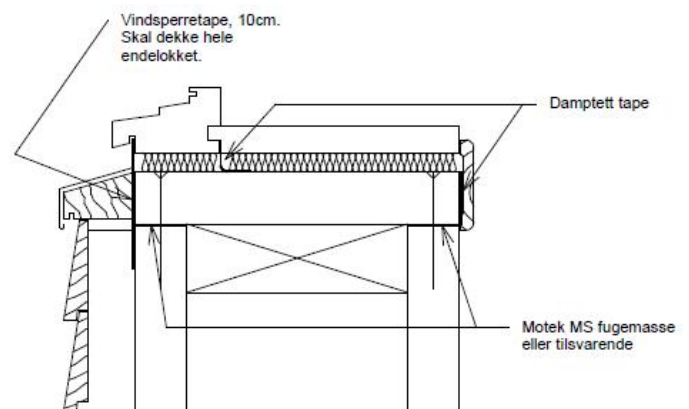
Entre så motstående element.

Stram sammen elementene og sørg for at alt er tett.

Fest alle elementene og lokkene med skruer eller spiker.



Horizontalsnitt, typisk løsning med utforing.



Vertikalsnitt typisk løsning med utforing.

Åpninger som ikke løses med standard TW løsninger kommer med egne detaljtegninger.

EL-Elementer

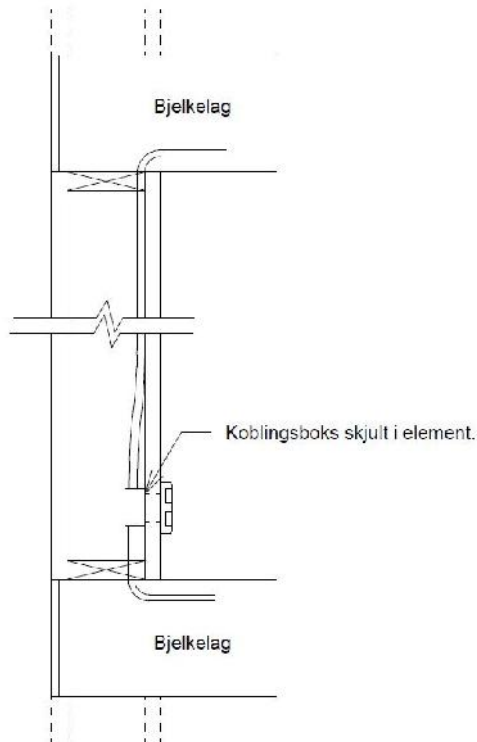
EL-elementene leveres med løse fjærer og pakning i alle notene. Dette for at en kan retningsbestemme de på byggeplassen. EL-elementene kommer med ferdig montert standard rund el-boks tett for damp og luft.

Det er 2 stk. trekkerør per boks, disse rørene kommer enten ut i topp eller bunn av elementet. Det må borres hull til rørene i svillen slik at disse kan trekkes ut i bjelkelaget.

Trekkerøret fuges eller tapes for å ivareta tetting.

NB: Unngå krappe svinger på trekkerørene.

EL-elementene kommer merket med nummer i henhold til plantegningene. Plasseringen av tallet på plantegningen angir hvilken side av veggen boksen skal peke mot.



Avslutninger

Ved avslutninger mot hjørne må det som regel tilpasses et element på bredden for å få det til og gå opp.

Dette kan også gjelde åpninger til vinduer og dører.

Alle avslutninger/skjøter der det ikke er not og fjær med pakning må tettingen ivaretas med egnet fugemasse eller tape.

Hvis det velges andre løsninger enn beskrevet av Termowood AS er det ansvarlig montør sitt ansvar.

**TENK MILJØ!
SORTER OG LEVER EMBALLASJEN
TIL RESIRKULERING.**